

ASFALT ŞANTIYESİNİN İHTİYACI OLAN BETON YAYA BORDÜRÜ, BETON ÇİM BORDÜRÜ, BETON MANTAR, RENKLİ RENKSİZ BETON PARKE TAŞI VE PKÇ/B 32,5 TORBA ÇİMENTO TEMİNİ İŞİ'NE AİT

ÖZEL İDARİ VE TEKNİK ŞARTNAME

A- SULU BETON BORDÜR TAŞLARI:

Sulu Beton Bordür Taşları TS 436 EN 1340-Nisan 2005 'e uygun olmalıdır.

1.-GENEL:

Bu standart özellikle dış mekanda kullanılan,yaya veya taşıt trafiğine maruz ön yapımlı Sulu Beton Bordür taşlarına uygulanır.

2.-TARİFLER:

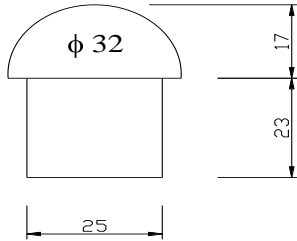
İdarece istenen bordür tipi B Tipi Köşeli 1. Tip(Bordür Taşı) şeklinde olacaktır.

B Tipi Köşeli(Pahlı) Yaya Bordürü Ebatları:Taban:18 cm,Üst Yüzey:15 cm, Eğik Yüzey Düşey İzdüşümü:15 cm,Yükseklik:30 cm'dir. İmalat Boyu:70 cm.

B Tipi Köşeli(Pahlı) Çim Bordürü Ebatları:Taban:12 cm.,Üst Yüzey: 5 cm, Eğik Yüzey Düşey İzdüşümü:5 cm,Yükseklik:18 cm'dir. İmalat Boyu:50 cm.

B Tipi Köşeli(Pahlı) Merdiven Bordürü Ebatları:Taban:12 cm.,Üst Yüzey: 11 cm, Eğik Yüzey Düşey İzdüşümü:1 cm,Yükseklik:18 cm'dir. İmalat Boyu:50 cm.

Beton Mantar (17x32x40 cm)



Beton Bordür(18x30x70 cm) ve Beton Mantar(17x32x40 cm);TS 436 EN 1340-Nisan 2005'e (Bordür taşları, Beton Mantar taşları - Beton standardına) uygun olacak ve bu standart için TSE uygunluk ve yeterlilik belgesine sahip olunacaktır.Yüzeyi homojen olacak ve yüzeyde boşluk, çatlaklar bulunmayacaktır. Beton Bordür taşları ve Beton Mantar taşları aşınma ve dona karşı dayanıklı olacaktır. Malzemenin ortalama basınç dayanımı TS 2824 EN 1338'e uygun olacaktır. Yüzey tabakası da gövde malzemesiyle aynı gradasyonda olan betondan imal edilecektir. Yüzey Gövdeyle aynı renk olacaktır.

3.-FİZİKİ ÖZELLİKLER:

3.1-Mukavemet:

Mukavemet TS 436 EN 1340-Nisan 2005'e uygun olmalıdır. Üretim tarihinden itibaren 28. günde en az sekiz adet numunenin ortalaması,5MPa'dan(Çizelge 3, sınıf 2-T)yüksek olacaktır. değerini sağlamalıdır. Tek sonuçların hiçbiri 4,0 MPa'dan az olmamalıdır.

3.2-Aşınma:

TS 436 EN 1340-Nisan 2005'e uygun olmalıdır. Aşınma deneyi yöntemi ile yapılan deney sonucu aşınma,en fazla 23 mm (Çizelge 4, sınıf 3-H) olmalıdır.

3.3-Donma ve Çözücü Tuzlara Karşı Direnç:

TS 436 EN 1340-Nisan 2005'e uygun olmalıdır. Çizelge 2.2'deki sınıf 3-D değerini sağlamalıdır.

3.4- Su Emme Değeri:

Su emme değeri %6'yı geçmeyecektir.

3.5- Etüv Kurusu Yoğunluğu:

Etüv Kurusu Yoğunluğu 2200 kg/m³'den düşük olmayacaktır.

4.-GÖRÜNÜŞ ÖZELLİKLERİ:

Yüzeyler brüt beton özelliklerine haiz olmalı;segregasyon, çatlak, kırık,gözenek, pullanma olmamalıdır. Renk olarak çimento rengi hakim olacaktır, renkli imalat olmayacaktır.

5.-KÜR SÜRESİ:

Sulu Beton Bordür Taşları TS 436 EN 1340-Nisan 2005'de belirtilen fiziki özellikleri sağlayacak sürede buhar kürüne tabii olmalıdır.

6.-BETONUN KIVAMI:

Sulu Beton Bordürün imalatı sırasında kullanılacak betonun kıvamı S-3 sınıfı ve etüv kurusu yoğunluk sınıfı normal beton olacaktır.

7.-AMBALAJLAMA/PAKETLEME/YÜKLEME BOŞALTMA VE İSTİFLEME:

Sulu Beton Bordürler ve Beton Mantarlar paletler üzerinde ambalajlı ve plastik çemberle sabitlenmiş olarak Asfalt Şantiyesine teslim edilecektir. Asfalt Şantiyesinde indirme belediyemize aittir. Paletler istiflemeye uygun sağlamlıkta olmalıdır. Her palette Yaya bordürü max. 24 adet, merdiven bordürü ile çim bordürü max. 80 adet ve Beton Mantar max. 20 adet olacaktır. Birim Fiyat Teklif bedele ambalaj, ahşap palet, ambalaj gideri dahildir. Ambalaj üzerine idarenin adı, imalatçının adı, TS 436 EN 1340-Nisan 2005, İmalat tarihi, içindeki malın cinsi, miktarı ve gerekli olan diğer bilgiler yazılacaktır.

8.-UYGUNLUK DEĞERLENDİRMESİ: TS 436 EN 1340-Nisan 2005'deki 6.maddeye uygun olarak yapılacaktır

9-TESTLER: Temin edilecek malın kalite ve nitelik açısından TS 436 EN 1340-Nisan 2005'e uygunluğunun kontrolü açısından idare gerekli görürse İnşaat Mühendisleri Odası, İzbeton AŞ. veya benzer resmi kuruluş laboratuvarında malzemeyi tetkik ettirecek ve bundan doğan tüm masraflar yükleniciye ait olacaktır. Temin edilecek malzemenin TS 436 EN 1340-Nisan 2005'e uygun olmaması halinde kontrol teşkilatınca teslim alınmayacak ve ödeme yapılmayacaktır.

10-Yüklenici firmanın TS 436 EN 1340 / Nisan 2005 (Zemin Döşemesi için Beton Bordür Taşları-Gerekli Şartlar ve Deney Metotları)standardı ve TS 2824 EN 1338 (Zemin Döşemesi için Beton Kaplama Blokları-Gerekli Şartlar ve Deney Metotları)standardı kapsamında,TSE Kalite Uygunluk Belgesi bulunacaktır.

11- Prefabrik beton bordür taşı ve beton mantar imalinde kullanılacak agrega TS 706 EN 12620'ye (Beton Agregaları),çimento TS EN 197-1'e (Çimento Bileşim,Özellikler ve Uygunluk Kriterleri), taze beton TS EN 206-1'e (Beton Bölüm 1: Özellik, Performans, İmalat ve

Uygunluk) ve karma suyu ,TS EN 1008 (Beton –Karma Suyu –Numune Alma,Deneyler ve Beton Endüstrisindeki İşlemlerden Geri Kazanılan Su Dahil ,Suyun ,Beton Karma Suyu Olarak Uygunluğunun Tayini Kuralları) standardına uygun olacaktır.Ürünün teknik özelliklerini iyileştirmeye yönelik kimyasal katkı kullanıldığı takdirde kullanılan kimyasal katkı TS EN 934-2 (Kimyasal Katkılar – Beton, Harç ve Şerbet için BÖLÜM 2:Beton Katkıları – Tarifeler ve Özellikler , Uygunluk, İşaretleme ve Etiketleme)standardına uygun olacaktır.

12-Teknik şartnamede belirtilmeyen diğer teknik şartlar için TS 436 EN 1340 / Nisan 2005 (Zemin Döşemesi İçin Beton Bordür Taşları-Gerekli Şartlar ve Deney Metotları) standardına , TS 2824 EN 1338 (Zemin Döşemesi İçin Beton Kaplama Blokları – Gerekli Şartlar ve Deney Metotları) standardında ve ilgili TSE Standartlarında verilen hükümler geçerlidir.

13-İdare sahaya (Konak Belediyesi Buca Gediz Asfalt Şantiyesine) inen her parti mala ait sevk irsaliyelerini imzalayacak, imzalanan irsaliyelerin bir nüshası idarede (kontrol mühendisinde), diğer nüshası yüklenicide kalacaktır.

B- PKCB 32,5 TORBA CİMENTO:

1-Çimento özelliği TS EN 197-1'e uygun olmalıdır. Alımı yapılacak malın TS EN 197/1 uygunluk belgesine sahip olması gerekmektedir. İdare gerekli gördüğü takdirde şantiyeye teslim edilen Çimentonun şartnamesine uygun olup olmadığını, İnşaat Mühendisleri Odası, İzmir Dokuz Eylül Üniversitesi İnşaat Mühendisliği Bölümü, İzbeton AŞ. veya benzer resmi kuruluş laboratuvarında malzemeyi tetkik ettirecek ve bundan doğan tüm masraflar yükleniciye ait olacaktır. Temin edilecek malzemenin TS Standartlarına uygun olmaması halinde kontrol teşkilatınca teslim alınmayacak ve ödeme yapılmayacaktır. Bahsi geçen laboratuvarlarda tespit edilecek sonuçlara Yüklenicinin itirazı halinde, İzmir T.S.E laboratuvarı, İdarece hakem laboratuvar olarak belirlenmiş olup, İzmir T.S.E laboratuvarının malzeme hakkındaki raporu İdare tarafından nihai sonuç olarak kabul edilecektir.

Deney Raporu'nda :

- Deneyin yapıldığı yerin ve laboratuvarın, deneyi yapanın ve/veya raporu imzalayan yetkililerin adı, görev ve mesleği
- Deney Tarihi
- Numunenin tanıtılması
- Deneyde uygulanan standartların numaraları,
- Sonuçların gösterilmesi,
- Deney sonuçlarını değiştirebilecek etkenlerin sakıncalarını önlemek üzere alınan önlemler,
- Uygulanan deney yöntemlerinde belirtilmeyen veya zorunlu görülmeyen, fakat deneyde yer almış olan işlemler,
- Standarda uygun olup olmadığı,
- Rapor tarihi ve numarası, belirtilmesi zorunludur.

2-Laboratuvar deneyleri neticesinde şartnameye uygun olmadığı anlaşılan malzemeyi yüklenici 3 gün içinde şantiyeden kaldırmak zorundadır. Yüklenici tarafından 3 gün içerisinde şantiye dışına çıkarılmadığı takdirde idare kendi imkanları ile bu malzemeyi başka bir yere nakledecek ve müteahhide hiçbir bedel ödmeden başka işlerde kullanılacaktır.

3-Torba çimento Asfalt Şantiyesinde İdarenin belirleyeceği yere boşaltılması ve istifi yüklenici tarafından yapılacaktır.

4-İdare sahaya (Konak Belediyesi Buca Gediz Asfalt Şantiyesine) inen her parti mala ait sevk irsaliyelerini imzalayacak, imzalanan irsaliyelerin bir nüshası idarede(kontrol mühendisinde),

diğer nüshası yüklenicide kalacaktır.
C-BETON PARKE TAŞLARI:

1.-Beton Parke : Beton Parke Taşları TS 2824 EN 1338/Nisan 2005'e uygun olmalıdır. İdare tarafından istenilen parke taşları yüzey tabakalı ve gövde betonlu olarak imal edileceklerdir. Yüzeyi tabakalı olarak imal edilecek parke taşlarının yüzey tabakası kalınlığı ortalama 4 mm. olmalıdır. Yüzey kaplama tabakası ile beton blok yekpare bir kütle oluşturmalıdır. Renkli parkelerde renkli yüzey tabakası kalınlığı 4 mm. olacaktır. Yüzeyine boya sürülen parkeler idarece kabul edilmeyecektir.

İstenilen Ebatlar:

Beton Parke Taşında :10 x 20 x 8 cm

Beton Parke Taşında :10 x 20 x 6 cm

2-BİÇİM VE BOYUTLAR:

Beton Parke Taşları TS 2824 EN 1338/Nisan 2005 5.2'deki biçim ve boyutlar esaslarına haiz olmalıdır.(5.2.2-Çalışma Boyutu,5.2.3.-Derz Tırnağı,Oyuk Yan Yüzler,5.2.4.-İzin Verilen Sapmalar,Çizelge 1-İzin Verilen Sapmalar ,Çizelge 2-İzin verilen en büyük farklar ,Çizelge 3-Düzgünlük ve Bombe için sapmalar)

3-FİZİKİ ÖZELLİKLER:

3.1.Performans:

Karakteristik yarmada çekme dayanımı T, 3,6 MPa'dan daha küçük olmamalıdır. Tek deney sonuçlarından hiç biri 2,9 MPa'dan daha küçük olmamalı ve numune kırılma yüklerinden hiçbiri de 250N/mm'den daha küçük olmamalıdır.

3.2.-Aşınma:

Beton Parke Taşları TS 2824 EN 1338/Nisan 2005'ün 5-Aşınma ve direnç Sınıfları çizelgesinde sınıf 3 için, geniş diskli aşınma cihazıyla yapılan deney sonucunda aşınma, en fazla 23mm² olmalıdır.

3.3-Kayma/Patinaaj Direnci:

Yeterli kayma direnci değerine sahip olmalıdır. Gerekli görülürse idare deney isteyebilir.

4-GÖRÜNÜŞ ÖZELLİKLERİ: Çatlak, pullanma, segregasyon, soyulma gibi bozukluklar göstermemelidir.

5.MUKAVEMET ÖLÇÜMÜ, AŞINMA ÖLÇÜMÜ, DONMA/ÇÖZÜLME MUKAVEMET TAYİNİ:

TS 2824 EN 1338/Nisan 2005'deki metot ve yöntemlere uygun olarak yapılacaktır.

6.-KÜR SÜRESİ:

Beton Parke Taşları TS 2824 EN 1338/Nisan 2005'de belirtilen fiziki özellikleri sağlayacak kadar sürede ve en az 10 gün süreyle sulama yöntemiyle küre tabii tutulacaklardır. Buhar küre uygulanması halinde fiziki özellikleri sağlayacak süre yeterli olacaktır.

7.-AMBALAJLAMA/PAKETLEME/YÜKLEME BOŞALTMA VE İSTİFLEME:

Beton Parke Taşları paletler üzerinde ambalajlı ve plastik çemberle sabitlenmiş olarak Asfalt Şantiyesine teslim edilecektir. Asfalt Şantiyesinde indirme belediyemize aittir. Paletler istiflemeye uygun sağlamlıkta olmalıdır. Her bir palet 8 m2 'den fazla parke konulmayacaktır. Birim Fiyat Teklif bedele ambalaj, ahşap palet, ambalaj gideri dahildir. Ambalaj üzerine idarenin adı, imalatçının adı, TS 2824 EN 1338/Nisan 2005, İmalat tarihi, içindeki malın cinsi, miktarı ve gerekli olan diğer bilgiler yazılacaktır.

8.-UYGUNLUK DEĞERLENDİRMESİ:

TS 2824 EN 1338/Nisan 2005'deki 7.maddeye uygun olarak yapılacaktır.

9.-TESTLER:

İdare gerekli gördüğü takdirde şantiyeye teslim edilen malların şartnamesine uygun olup olmadığını; İnşaat Mühendisleri Odası, İzmir Dokuz Eylül Üniversitesi İnşaat Mühendisliği Bölümü, İzbeton AŞ. veya benzer resmi kuruluş laboratuvarında malzemeyi tetkik ettirecek ve bundan doğan tüm masraflar yükleniciye ait olacaktır. Temin edilecek malzemenin TS Standartlarına uygun olmaması halinde kontrol teşkilatınca teslim alınmayacak ve ödeme yapılmayacaktır. Yüklenici Şartnameye ve sözleşmeye uygun olmayan malzemeyi 3 gün içinde Konak Belediyesi Asfalt Şantiyesinde bulunan stok sahasından kaldıracaktır.

Bahsi geçen laboratuvarlarda tespit edilecek sonuçlara Yüklenicinin itirazı halinde, İzmir T.S.E laboratuvarı, İdarece hakem laboratuvar olarak belirlenmiş olup, İzmir T.S.E laboratuvarının malzeme hakkındaki raporu İdare tarafından nihai sonuç olarak kabul edilecektir.

Yüklenici firmanın, laboratuvar sonucu uygunsuz olduğu belirlenen ve kaldırılması istenen malzemenin uygunsuzluğunun malzemenin tamamını kapsamadığı konusunda itiraz hakkı bulunmayacaktır.

D- KUMLAMALI KIRMIZI VE KUMLAMALI GRİ BETON PARKE TAŞLARI:

1-TS 213-2 EN 13748-2/27.09.2005 “Dış Mekanlarda Kullanılan Çift Tabakalı Terrazo Karolar ” standardına (kalınlık sınıfı: Th II*, kırılma dayanım sınıfı: UT, kırılma yükü sınıfı: 14T, aşınma direnci sınıfı: I, hava etkileri nedeniyle yıpranmaya karşı direnç sınıfı: B) uygun olacaktır.

(*) İdare üst yüzey kalınlığında ilave şart getirmiş olup minimum 25 mm olacaktır.

Kumlmalı terrazo parketaşının üretiminde kullanılacak taze betonun etüv kurusu yoğunluk sınıfı “Normal Beton” olacaktır.

- Kırılma dayanımı, üretim tarihinden itibaren 28. günde en az 4 adet numunenin ortalaması, 5,0 Mpa'dan (sınıf:3 –UT) yüksek olacaktır. Tek sonucun hiçbiri 4,0 Mpa dan az olmayacaktır.
- Kırılma yükü, üretim tarihinden itibaren 28. günde en az 4 adet numunenin ortalaması, 30 Kn'dan (sınıf: 300-30T) yüksek olacaktır. Tek sonucun hiçbiri 24 kN' dan az olmayacaktır.

- Geniş diskli aşınma deney yöntemi ile yapılan deney sonucu aşınma, en fazla 23 mm (sınıf:3 –H) olacaktır.
- Hava etkileri nedeniyle yıpranmaya karşı direnç için su emme değeri %6'yı (sınıf: 3-D) geçmeyecektir.
- Etüv kuru yoğunluğu 2200 kg/m³ den düşük olmayacaktır.

2-Dış görünüş özellikleri görünüm, doku, renk açısından değerlendirilecektir:

- a) Kalın perdah doğal granit taşı şeklinde, fenaritik doku görünümlü olacaktır.
- b) Üst tabaka kalınlığı en az 25 mm olacaktır.
- c) Kumlamalı terrazo parketaşlarının üst yüzeylerinde çatlama ve pullanma ve gözeneklilik olmayacaktır. Ayrıca terrazo parketaşlarının alt (gövde) ve üst (yüzey) tabakaları arasında ayrılma olmayacaktır.
- d) Terrazo parketaşlarının dokuları ve renkleri arasındaki uyum farklılıkları gözlenmeyecektir.
- e) Renklendirme için belirlenen renkte, dış mekânda kullanıma uygun, demiroksit serisi 1. sınıf pigment boya kullanılacaktır.

İstenen görünüm, renk ve dokunun sağlanabilmesi için agrega olarak, 100 mikrondan 17 mm aralığına kadar yıkanmış granit, kuvars ve bazalt agregaları kullanılacaktır. Karışımda bağlayıcı olarak kırmızı kumlamalı beton parke taşında BPC 42,5 tipi beyaz çimento, gri kumlamalı beton parke taşında BPC 42,5 tipi çimento kullanılacaktır.

Üretim şekli presleme olacaktır. Üretim sonrası taze ürüne uygun kütleme uygulanacak, istenen dayanıma ulaştıktan sonra kullanım yüzeyleri çelik bilyeli kumlama makinesinde kumlanarak istenen doğal görünüm, kaymaya karşı direnç ve aşınma direnci sağlanacaktır.

3-BİÇİM ve BOYUTLAR:

3.1-Gerçek Ölçüler:10x20x6 cm

3.2-Boyut Toleransları:

BOYUT	TOLERANS
Kenar Uzunluğu	± % 3
Birim Kalınlığı	± 2 mm (kalınlık < 40 mm için) ± 3 mm (kalınlık ≥ 40 mm için)

Bir karonun kalınlığının herhangi iki ölçümü arasındaki fark ≤ 3 mm olacaktır.

Kalibre edilmiş olarak kabul edilen karoların kalınlık toleransı ± 1 mm olacaktır.

3.3-Biçim Toleransları:

- Üst yüzey kenarlarının doğrultudan sapması, kenar ve mastar arasındaki en büyük sapma, ölçülen kenar uzunluğunun $\pm \% 0,3$ 'ünü geçmeyecektir.
- Üst yüzeyin düzlükten sapması, dikkate alınan köşegen boyunca, yüzey üzerindeki hiçbir noktanın sapması köşegen uzunluğunun $\pm \% 0,3$ 'ünü geçmeyecektir.
- Yüzey karakteristikleri ve görünüş olarak, normal gün ışığı altında ve kuru şartlarda 2 metre uzaklıktan yapılan gözle muayenede, hiçbir çıkıntı, girinti, pullanma veya çatlak görülmeyecektir.

4.-AMBALAJLAMA/PAKETLEME/YÜKLEME BOŞALTMA VE İSTİFLEME:

Kuulamalı Beton Parke Taşları paletler üzerinde ambalajlı ve plastik çemberle sabitlenmiş olarak Asfalt Şantiyesine teslim edilecektir. Asfalt Şantiyesinde indirme ve istifleme belediyemize aittir. Paletler istiflemeğe uygun sağlamlıkta olmalıdır. Her bir palet 8 m² 'den fazla parke konulmayacaktır. Birim Fiyat Teklif bedele ambalaj, ahşap palet, ambalaj gideri dahildir. Ambalaj üzerine idarenin adı, imalatçının adı, TS 213-2 EN 13748-2/27.09.2005, İmalat tarihi, içindeki malın cinsi, miktarı ve gerekli olan diğer bilgiler yazılacaktır.

5.-TESTLER:

İdare gerekli gördüğü takdirde şantiyeye teslim edilen malların şartnamesine uygun olup olmadığını; İnşaat Mühendisleri Odası, İzmir Dokuz Eylül Üniversitesi İnşaat Mühendisliği Bölümü, İzbeton AŞ. veya benzer resmi kuruluş laboratuvarında malzemeyi tetkik ettirecek ve bundan doğan tüm masraflar yükleniciye ait olacaktır. Temin edilecek malzemenin TS Standartlarına uygun olmaması halinde kontrol teşkilatınca teslim alınmayacak ve ödeme yapılmayacaktır. Yüklenici Şartnameye ve sözleşmeye uygun olmayan malzemeyi 3 gün içinde Konak Belediyesi Asfalt Şantiyesinde bulunan stok sahasından kaldıracaktır.

Bahsi geçen laboratuvarlarda tespit edilecek sonuçlara Yüklenicinin itirazı halinde, İzmir T.S.E laboratuvarı, İdarece hakem laboratuvar olarak belirlenmiş olup, İzmir T.S.E laboratuvarının malzeme hakkındaki raporu İdare tarafından nihai sonuç olarak kabul edilecektir. Yüklenici firmanın, laboratuvar sonucu uygunsuz olduğu belirlenen ve kaldırılması istenen malzemenin uygunsuzluğunun malzemenin tamamını kapsamadığı konusunda itiraz hakkı bulunmayacaktır.

F-DİĞER HUSUSLAR:

1-Yükleniciye Yer Teslimi yapıldıktan sonra tüm malzemelerin, temin edildiği firmaya ait, ilgili TS Standardına ilişkin belgeler ve numuneler İdareye sunulacak, malzeme ve firma onayı alınacaktır.

2-26.06.2009 gn ve 27270 Sayılı Resmi Gazetede yayınlanan ‘‘Yapı Malzemelerinin Tabi Olacağı Kriterler Hakkında Ynetmelik (G Ynetmeliđi)’’ geređince yapımda kullanılacak malzemeler iin ‘‘CE’’ ya da ‘‘G’’ belgeleri istenilecektir.

3-Yklenici firmanın, laboratuvar sonucu uygunsuz olduđu belirlenen ve kaldırılması istenen malzemenin uygunsuzluđunun malzemenin tamamını kapsamadıđı konusunda itiraz hakkı bulunmayacaktır.

4-Mal Konak Belediyesi Buca Gediz Asfalt Őantiyesine teslim edilecektir. Sevkiyat Asfalt Őantiyesi alıřma gnleri ve saatlerinde yapılacaktır.

5-Yklenici Őartnameye ve szleřmeye uygun olmayan malzemeyi 3 gn iinde Konak Belediyesi Asfalt Őantiyesinde bulunan stok sahasından kaldıracaktır.

6- Yklenicinin yazılı talebi zerine; Malın szleřme ve Őartnamelerine uygun olarak teslimini mteakip İdare tarafından 30 gnde bir dzenlenecek tahakkuka bađlı olarak 15 gn iinde Konak Belediyesi Mali Hizmetler Mdrlđ’nce ykleniciye veya vekiline deme yapılacaktır.

7-Yklenici taahht ettiđi iřte alıřtırdıđı iři, nakil vasıtası sahiplerinin alacaklarını dzenli bir Őekilde demeye, kazalara uđrayacak iřileri tedavi ettirmeye, sakat kalanlara ve lenlere tazminat demeye, iři sađlıđı ve iř gvenliđi tzđne uygun alıřtırmaya zorunludur.

8-Malzeme teslimi gnnde bitirilmediđi takdirde geen her gn iin szleřme bedeli zerinden % 0,5 (binde beř) gecikme cezası uygulanacaktır.

9- Nakliyeler ykleniciye ait olup ayrıca nakliye bedeli denmeyecektir.

10- Hibir surette fiyat farkı denmeyecektir.

Aydemir BAŐARGAN
Fen İřleri Mdr